

Embellie dans l'activité des exploitations forestières et des scieries

En 2006, la récolte régionale de bois rond s'accroît de près de 2 % dans un marché porteur avec des prix en nette hausse. Elle concerne surtout le peuplier et les résineux. De même, l'activité des scieries augmente après plusieurs années de récession. La production de sciages reste toutefois insuffisante pour couvrir les besoins des utilisateurs. Les industriels des première et deuxième transformations du bois misent avant tout sur la valeur ajoutée aux sciages : fabrication de palettes et d'emballages, séchage ...

La récolte de bois progresse

La récolte régionale de bois s'élève à 743 000 m³ de bois ronds, soit un peu plus de 2 % de la récolte française. Ce volume augmente de 1,9 % par rapport à 2005 et s'approche du niveau record de 1990 qui était de 780 000 m³.

Le bois d'œuvre concerne les deux tiers du volume d'arbres abattus. Trois essences dominent et représentent 80 % de la production : le **peuplier** (33,7 %), le **pin maritime** (26,7 %) et le **chêne** (19 %). L'exportation ne représente que 1,6 % de la récolte et concerne essentiellement les feuillus tels que : chêne, hêtre, châtaignier... Le troisième tiers est destiné à l'industrie (198 000 m³) et au bois énergie (54 000 m³).

Contrairement à 2005, la hausse des prix du bois observée en 2006 sur toutes les essences, tant en bois d'œuvre qu'en bois d'industrie, incite les producteurs à augmenter les quantités de bois mises en marché. Cette tendance s'accroît en 2007.

Une production déséquilibrée qui voyage

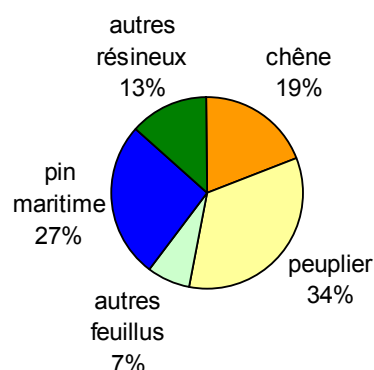
Le taux de boisement de la région est de 11 % (pour une moyenne nationale de 28 %) avec une grande disparité en surface et en type de boisement selon les départements. Le Maine-et-Loire et la Sarthe rassemblent 75 % de la production régionale, tandis que la Vendée en assure moins de 6 %. La récolte en peuplier, dont les qualités technologiques sont reconnues pour le déroulage, se situe principalement en Maine-et-Loire et en Sarthe à proximité de la Loire et de ses affluents. La récolte en chêne de qualité est localisée en Sarthe et au nord de la Mayenne. Celle du pin maritime concerne surtout la Sarthe, le Maine-et-Loire et la Loire-Atlantique.

Le secteur reste très concentré puisque 20 % des exploitants récoltent les trois quarts du volume total. Le volume produit par les exploitants ligériens est supérieur à celui produit sur le territoire de la région, ce qui illustre leur dynamique d'achat de bois hors région.

La récolte régionale de bois d'œuvre couvre globalement les besoins des industriels de la première transformation du bois. On constate un excédent sur certaines essences : peuplier, pin maritime, chêne (qualité merrain). A l'inverse, le

Le peuplier confirme sa première place

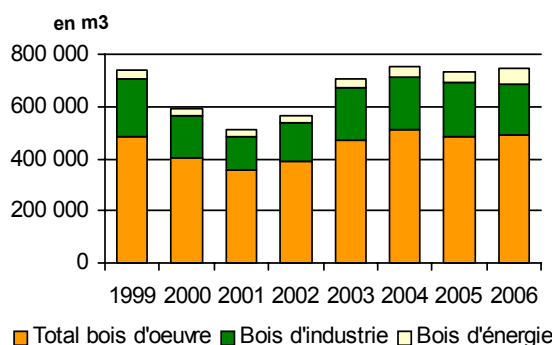
Répartition de la récolte de bois d'œuvre par essence en % du volume en Pays de la Loire



Source : Agreste - Enquête exploitations forestières et scieries 2006

La production de bois se redresse

Production annuelle totale de bois par les exploitations forestières dans les Pays de la Loire



Source : Agreste - Enquête exploitations forestières et scieries 2006

douglas, le sapin, le pin sylvestre, le frêne et le merisier sont déficitaires.

La récolte de bois d'industrie, très largement excédentaire, approvisionne les usines de panneaux et de papier souvent éloignées.

La concentration des entreprises du bois et leur spécialisation

créé ainsi un flux de bois important, transporté uniquement par la route sur l'ensemble du territoire national. Par exemple, les besoins des scieurs du département de la Vendée sont estimés à 180 000 m³ de grumes de bois par an pour une production départementale de 32 500 m³.

L'activité du sciage se redresse également

La production de sciage de bois de pays augmente de 6 % pour atteindre 211 000 m³ sans toutefois retrouver le niveau record de 1990 (250 000 m³). Comme pour l'exploitation forestière, trois essences dominent : le **pin maritime**, le **chêne** et le **douglas**. Plus de 6 300 m³ de sciage de bois de pays sont directement exportés par des scieurs. La production de sciages de peuplier est faible (20 500 m³) car la majorité du bois récolté (100 000 m³) est transformée par sept entreprises en déroulage pour la fabrication d'emballages légers et de contreplaqués.

Malgré une hausse en 2006, la production de sciage de pin maritime qui a chuté de 30 % en dix ans ne parvient pas à retrouver son niveau de 1996. Les scieurs délaissent cette essence au profit de l'épicéa et surtout du douglas qui progresse de 25 % et dont les qualités technologiques (durabilité naturelle) sont unanimement reconnues. Le sciage de chêne en hausse de 10 % par rapport à 2005 retrouve un niveau comparable à la moyenne des dix dernières années. Cette hausse est modeste au regard de l'intérêt que cette essence présente dans certaines utilisations pour remplacer les bois tropicaux dont l'importation au port de Nantes-Cheviré régresse sous la pression de la forte demande chinoise sur le marché mondial.

La production totale de sciages, y compris celle en bois tropicaux, est de 290 875 m³ et représente 3 % du volume national. En revanche, 56 % de la production nationale de sciages de bois tropicaux sont sciés à façon par quelques scieries de la région pour les industriels de la menuiserie, de l'agencement, du nautisme...

Les entreprises de première transformation du bois d'œuvre recherchent en priorité la création de valeur ajoutée puisque 65 % de leur production connaît une seconde transformation. Ainsi, elles développent de plus en plus la fabrication de caisses, de palettes, d'emballages industriels ou de sciages sé-

chés, rabotés, traités, aboutés, collés ou de bois ronds fraisés et traités. Ces activités utilisent plus de main d'œuvre et permettent aux entreprises d'afficher un niveau élevé de chiffre d'affaires, estimé à 170 millions d'euros, au regard de leur volume de sciage produit.

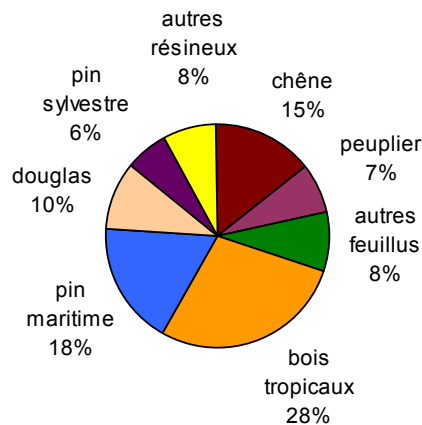
Après plusieurs années de baisse avec la perte de 16 % des emplois en 6 ans, la situation de l'emploi se redresse. Même si la région ne représente que 3 % du volume national de production de sciages, sa part atteint 4,5 % du nombre d'emplois du secteur scieries.

Avec une hausse de 8 % en 2006, les produits connexes s'élèvent à 229 000 tonnes : 27 % en plaquettes, 14 % en écorces, 28 % en sciures et 31 % en autres chutes.

Sur le second semestre, on constate un net relèvement des prix des sciages qui s'amplifient en 2007 (entre 8 et 40 % de

Plus du quart du sciage en bois tropical

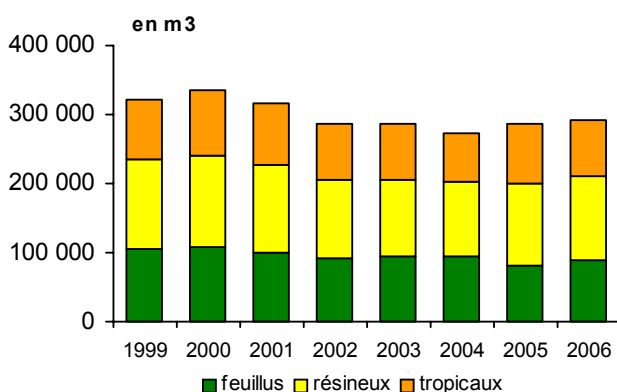
Répartition du volume de sciage par essence dans les Pays de la Loire



Source : Agreste - Enquête exploitations forestières et scieries 2006

La production des scieries se redresse

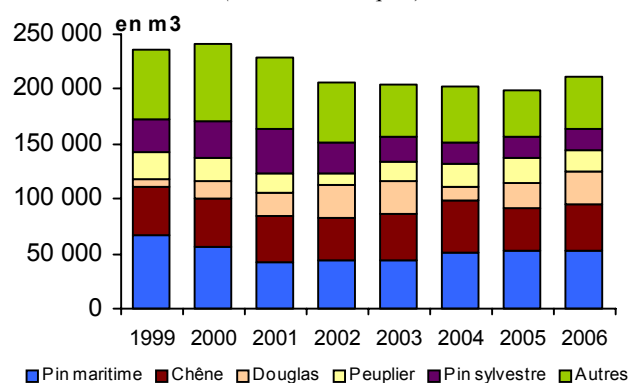
Evolution de la production annuelle de sciage en Pays de la Loire



Source : Agreste - Enquête exploitations forestières et scieries 2006

Le sciage de bois de pays dépasse les 200 000 m3

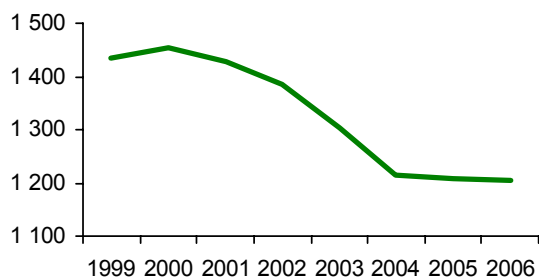
Evolution de la production de sciage par essence (hors bois exotiques)



Source : Agreste - Enquête exploitations forestières et scieries 2006

La baisse des effectifs est enrayée

Evolution de l'effectif salarié des scieries dans les Pays de la Loire



Source : Agreste - Enquête exploitations forestières et scieries 2006

mieux pour le résineux et 5 à 15 % pour les feuillus). L'activité des scieries et dérouleurs se concentre chez huit gros opérateurs qui dépassent le seuil de 10 000 m³, représentent les deux tiers de la production régionale et emploient plus de 40 % des salariés du secteur. La concentration est aussi

Trois particularités régionales

La fabrication de palettes et d'emballages

Les secteurs de l'agroalimentaire et de l'industrie, très développés dans la région, consomment une quantité importante d'emballages et de palettes. Ainsi, la production annuelle régionale est estimée à environ 5 millions de palettes, 30 millions d'emballages légers et 80 000 emballages industriels. Les entreprises de première transformation du bois (scieurs et dérouleurs) produisent le tiers des palettes, 20 % des emballages industriels et la totalité des emballages légers.

Le séchage de sciages

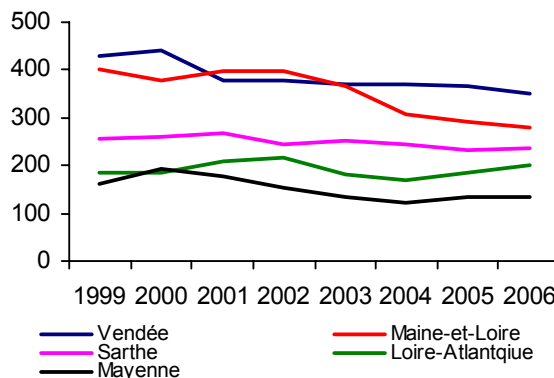
La région se caractérise par une forte proportion de bois sec qui la situe au deuxième rang derrière l'Aquitaine. En effet, avec à peine 3 % de la production nationale de sciage, les scieries de la région produisent 15 % du volume national de sciages séchés. Les trois quarts des entreprises significatives, soit une trentaine, sont équipées de séchoirs artificiels (de 1 à 20 cellules selon leur capacité) et alimentent les industries de la menuiserie industrielle ou du meuble, très présentes dans la région. Douze d'entre elles sont équipées de chaudières bois pour une puissance installée de 21 mégawatt. Pour le quart restant, l'investissement n'est pas utile puisque ces entreprises produisent du sciage ou des emballages ne nécessitant pas de bois sec.

La filière très pourvoyeuse d'emplois

Avec 37 000 emplois dans la filière bois, la région des Pays de la Loire occupe le deuxième rang français après la région Rhône-Alpes. L'amont de la filière (sylviculture, exploitations forestières et scieries) compte seulement 1 350 emplois salariés et un nombre équivalent d'emplois non salariés (bûcherons, micro entreprises...). L'essentiel des emplois se concentre dans la deuxième transformation (travail mécanique du bois, ameublement, construction, papier-carton...).

Plus de la moitié des emplois en Vendée et Maine-et-Loire

Evolution de l'effectif salarié des scieries dans les Pays de la Loire



Source : Agreste - Enquête exploitations forestières et scieries 2006

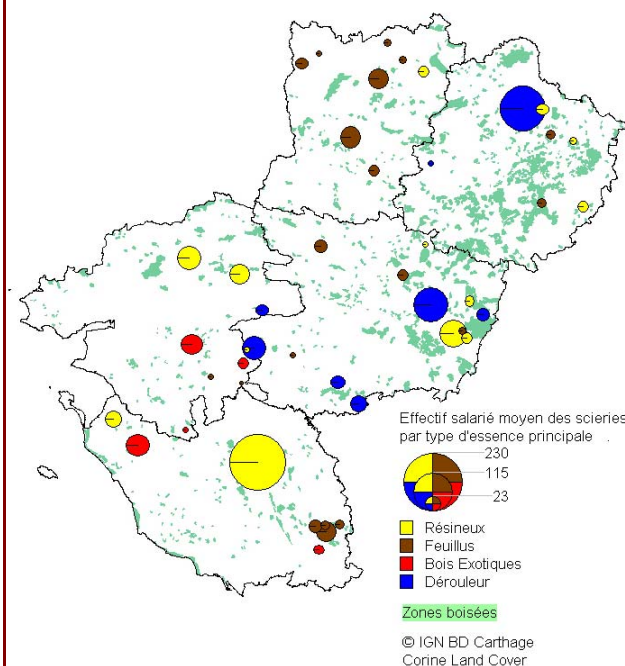
géographique puisque la Vendée regroupe 37 % de la production de sciages, la Mayenne 19 % et la Sarthe 11 %. Le département de la Loire-Atlantique concentre la production de bois tropicaux à proximité du Port de Nantes-Cheviré.

L'importation de sciages

Les besoins de la région dans la construction et l'emballage dépassent très largement la production régionale. Ils nécessitent l'importation par transport routier et par bateau d'environ 350 000 m³ de sciages en provenance d'autres régions françaises (Est de la France) ou d'autres pays (Allemagne, Finlande et Suède) ■

Les 5 plus gros établissements réalisent plus de la moitié des sciages

Répartition des établissements de premières transformation du bois d'œuvre en Pays de la Loire et nombre d'emplois salariés



Source : Agreste - Enquête exploitations forestières et scieries 2006

Récolte de bois et production de sciage dans les Pays de la Loire en 2006

	Loire Atlantique	Maine et Loire	Mayenne	Sarthe	Vendée	Pays de la Loire	évolution 2006/2005	France
Récolte de bois d'œuvre (en m3 récoltés)								
Chêne	12 909	13 334	14 793	46 619	5 825	93 480	-13,0%	2 640 482
Châtaigner	199	3 359	3 703	6 281	890	14 432	3,0%	260 055
Peuplier	9 461	77 513	9 931	50 682	18 006	165 593	6,3%	1 393 151
Autres feuillus	1 018	2 699	4 100	13 243	271	21 331	18,6%	1 560 540
Total feuillus	23 587	96 905	32 527	116 825	24 992	294 836	-0,2%	5 854 228
Pin maritime	19 849	50 854	2 260	52 635	5 372	130 970	6,1%	5 050 520
Douglas	1 100	2 513	5 542	7 113	413	16 681	-4,6%	1 664 493
Pin sylvestre	3 686	2 077	521	8 634	1 607	16 525	8,1%	1 065 366
Autres résineux	993	10 822	4 981	14 978	114	31 888	3,6%	7 852 832
Total résineux	25 628	66 266	13 304	83 360	7 506	196 064	4,9%	15 633 211
Total bois d'œuvre	49 215	163 171	45 831	200 185	32 498	490 900	1,8%	21 487 439
Récolte de bois d'industrie et de feu (en m3 récoltés)								
Feuillus	950	10 212	3 729	25 109	633	40 633	-28,7%	4 856 149
Résineux	8 463	42 903	10 943	66 210	5 073	133 592	-1,5%	6 624 105
Total bois de trituration	9 413	53 115	14 672	91 319	5 706	174 225	-9,6%	11 480 254
Feuillus	1 150	787	1 362	3 754	2 358	9 411	31,2%	308 040
Résineux	1 568	1 486	29	8 688	2 255	14 026	22,4%	195 597
Total bois d'industrie divers	2 718	2 273	1 391	12 442	4 613	23 437	25,8%	503 637
Bois énergie	12 062	4 036	13 231	23 196	1 983	54 508	51,4%	3 069 382
Total bois d'industrie et feu	24 193	59 424	29 294	126 957	12 302	252 170	2,0%	15 053 273
TOTAL RECOLTE	73 408	222 595	75 125	327 142	44 800	743 070	1,9%	36 540 712
Production de sciages (en m3 de sciages)								
Chêne	5 916	2 786	20 244	7 028	7 129	43 103	10,9%	843 700
Hêtre	416	220	7 703	1 010	1 283	10 632	109,5%	417 785
Peuplier	4 381	11 659	321	3 825	337	20 523	-5,6%	359 670
Autres feuillus	1 161	2 779	2 203	929	6 680	13 752	-12,2%	178 634
Total feuillus	11 874	17 444	30 471	12 792	15 429	88 010	8,2%	1 799 789
Pin maritime	7 601	20 224	129	7 151	17 484	52 589	-1,6%	1 619 401
Douglas	1 590	1 747	4 721	2 173	18 381	28 612	24,9%	855 335
Pin sylvestre	3 636	1 100	977	530	12 170	18 413	-6,3%	635 330
Autres résineux	4 698	981	2 738	830	13 704	22 951	7,1%	4 939 560
Total résineux	17 525	24 052	8 565	10 684	61 739	122 565	4,4%	8 049 626
Bois tropicaux	61 446	0	0	100	18 754	80 300	-8,0%	142 768
TOTAL SCIAGES	90 845	41 496	39 036	23 576	95 922	290 875	1,7%	9 992 183
Dont sciages sèchés	25 310	1 277	11 301	0	79 115	117 003	6,3%	806 059
Produits connexes de scierie (en tonnes)								
Trituration	17 865	29 704	15 546	8 728	21 970	93 813	6,0%	4 670 481
Autres utilisations	20 073	23 007	9 650	17 790	64 788	135 308	9,5%	4 012 483
Total produits connexes	37 938	52 711	25 196	26 518	86 758	229 121	8,0%	8 682 964

Source : Agreste - Enquête exploitations forestières et scieries 2006



Direction régionale et départementale de l'agriculture et de la forêt

Pays de la Loire et Loire-Atlantique

Service régional de l'information

statistique et économique

12, rue Menou - 44035 NANTES CEDEX 1

Tél. : 02 40 12 36 48 - Fax : 02 40 12 36 43

Mél : srise.drda44-pays-de-la-loire@agriculture.gouv.fr

Site internet : www.drda44-pays-de-la-loire.agriculture.gouv.fr

Directrice de la publication : I. Nuti

Rédacteur en Chef : P. Millon

Rédaction : H. de Lansalut (SREFAR) et P. Ecomard

Impression : SRISE à NANTES

Composition : B. Guy

Dépôt légal : à parution

ISSN : en cours

Prix : 2,5 €